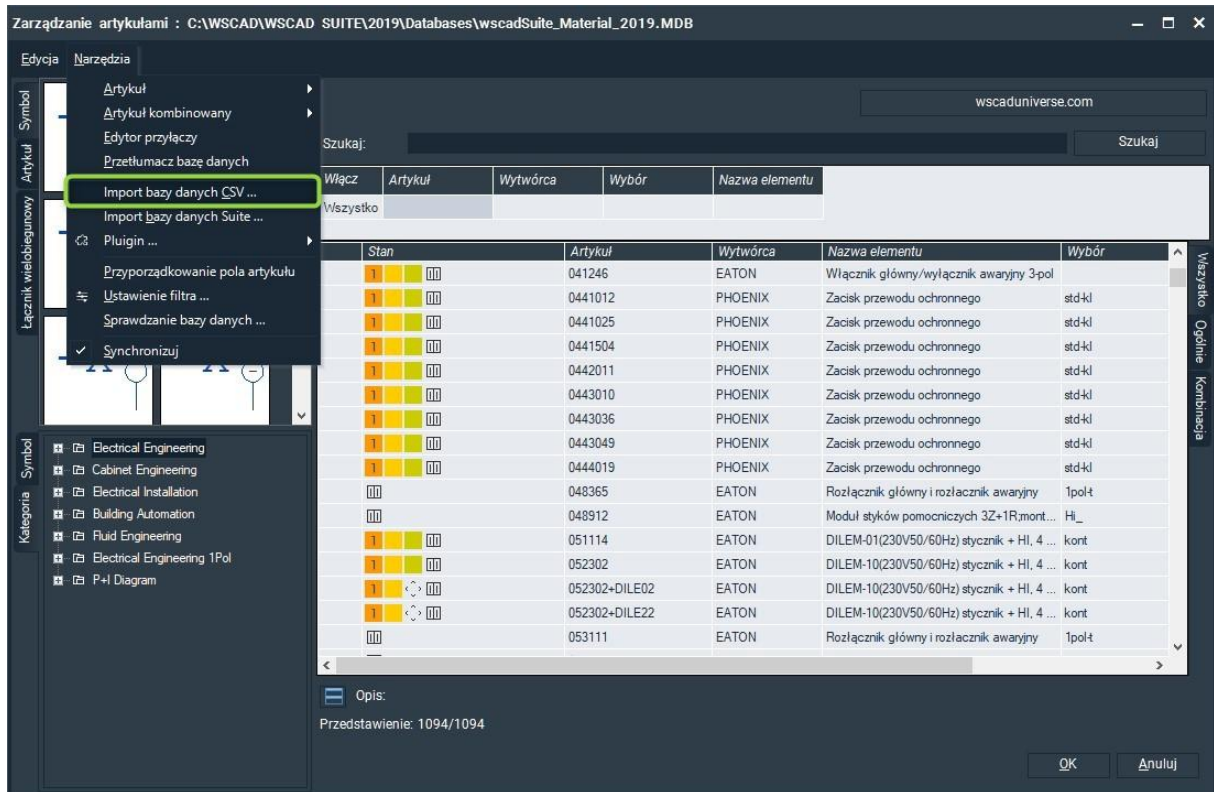


WSCAD SUITE X Import bazy danych CSV



W WSCAD SUITE mamy możliwość importu danych z pliku CSV do bieżącej bazy danych. Można przypisać każdą kolumnę pliku CSV do pola bazy danych artykułów. Dla pól **Nazwa elementu** oraz **Tekst długi** możemy importować opisy w wielu językach.

Podczas importu określamy, czy plik CSV zawiera nagłówki kolumn i znak, którym rozdzielone są rekordy (np. średnik lub tabulator).

	A	B	C	D	E	F	I	K
1	Ilość	Artykuł	Nazwa elementu PL	Nazwa elementu EN	Nazwa elementu DE	Wytwórca	Oznaczenie	Wybór
2		1SAF146823R1200	SENSOR SIN30-Q40T-C1-PK	SENSOR SIN30-Q40T-C1-PK	SENSOR SIN30-Q40T-C1-PK	ABB Stotz	B	std
3		1SAF148811R1200	SENSOR SIF40-Q80N-T-PK	SENSOR SIF40-Q80N-T-PK	SENSOR SIF40-Q80N-T-PK	ABB Stotz	B	std
4		1SAF148822R1000	SENSOR SIN50-Q80N-T-PO	SENSOR SIN50-Q80N-T-PO	SENSOR SIN50-Q80N-T-PO	ABB Stotz	B	std
5		1SAF148822R1200	SENSOR SIN50-Q80N-T-PK	SENSOR SIN50-Q80N-T-PK	SENSOR SIN50-Q80N-T-PK	ABB Stotz	B	std
6		1SAF230111R1000	SENSOR SCF10-M30N-V2-PO	SENSOR SCF10-M30N-V2-PO	SENSOR SCF10-M30N-V2-PO	ABB Stotz	B	std
7		1SAF230111R6000	SENSOR SCF10-M30N-V2-AO	SENSOR SCF10-M30N-V2-AO	SENSOR SCF10-M30N-V2-AO	ABB Stotz	B	std
8		1SAF230511R1000	SENSOR SCF10-M30N-C1-PO	SENSOR SCF10-M30N-C1-PO	SENSOR SCF10-M30N-C1-PO	ABB Stotz	B	std
9		1SAF318542R1000	SENSOR SOR3000-M18N-C1-PO	SENSOR SOR3000-M18N-C1-PO	SENSOR SOR3000-M18N-C1-PO	ABB Stotz	B	std
10		1SAF318553R1000	SENSOR SOD200-M18N-C1-PO	SENSOR SOD200-M18N-C1-PO	SENSOR SOD200-M18N-C1-PO	ABB Stotz	B	std
11		1SAF323242R1000	SOR2000-B26N-U2-PO SENSOR	SOR2000-B26N-U2-PO SENSOR	SOR2000-B26N-U2-PO SENSOR	ABB Stotz	B	std
12		1SAF323253R1000	SENSOR SOD400-B26N-U2-PO	SENSOR SOD400-B26N-U2-PO	SENSOR SOD400-B26N-U2-PO	ABB Stotz	B	std
13		1SAF325151R0001	SENSOR SOLD15-B50N-PVM3	SENSOR SOLD15-B50N-PVM3	SENSOR SOLD15-B50N-PVM3	ABB Stotz	B	std
14		1SAF325152R0001	SENSOR SOLD15-B50N-PVM6	SENSOR SOLD15-B50N-PVM6	SENSOR SOLD15-B50N-PVM6	ABB Stotz	B	std

Uwaga

Znak użyty, jako separator nie powinien występować w tabeli, nawet w cudzysłowie. Rekord, w którym znajdzie się taki znak nie zostanie zaimportowany lub zostanie zaimportowany niepoprawnie.

Jeśli kolumna CSV jest przypisana do pola bazy danych artykułów typu **liczba** lub **liczba zmiennoprzecinkowa**, kolumna CSV musi być wypełniona poprawnie, w przeciwnym razie import zostanie przerwany.

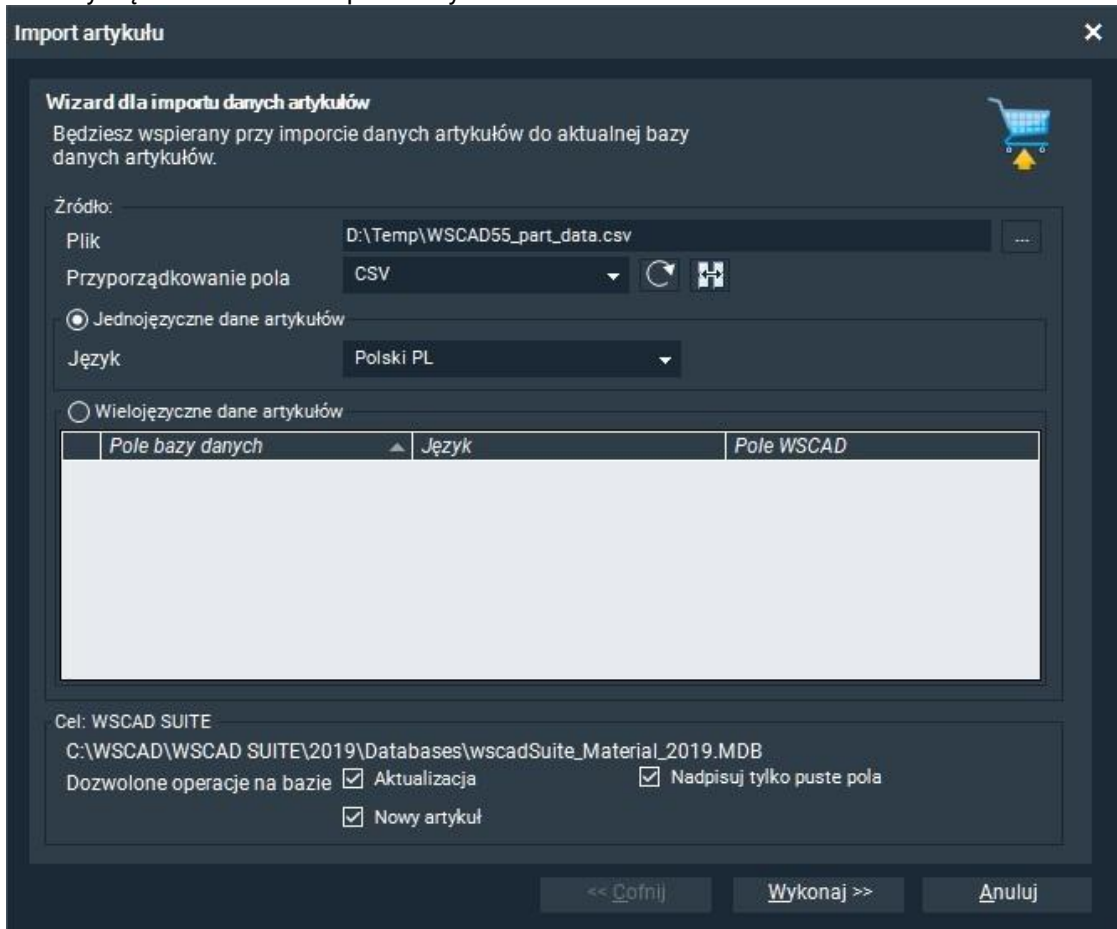
Zapisz bieżącą bazę danych WSCAD SUITE

Najpierw utwórz kopię zapasową bieżącej bazy danych WSCAD SUITE. W przypadku niepowodzenia importu będziesz mógł wrócić do bazy z kopii zapasowej.

1. Sprawdź, której bazy danych używasz. Kliknij w polecenie menu głównego **Narzędzia | Ustawienia (Opcje) | Stałe Dane | Artykuł**. W tym miejscu oprócz nazwy bazy sprawdzisz także jej typ (Access, SQL Server lub MySQL).
Uwaga: jeżeli projekty mają włączoną **indywidualną konfigurację**, to do każdego może być przypisana inna baza danych.
2. Kliknij na przycisk **Otwórz** i określ lokalizacją baz danych.
Uwaga: domyślnie bazy danych artykułów przechowywane są w katalogu instalacyjnym, w folderze **Databases**.
3. Za pomocą eksploratora Windows przejdź do katalogu baz danych i zrób ich kopie w wybranym miejscu.

Import bazy danych CSV

1. Kliknij menu **Narzędzia | Stałe dane | Zarządzanie artykułami**.
2. W otwartym oknie zarządzania artykułami kliknij menu **Narzędzia | Import bazy danych CSV**. Otworzy się okno kreatora importu artykułów.



Import artykułu

Wizard dla importu danych artykułów

Będziesz wspierany przy imporcie danych artykułów do aktualnej bazy danych artykułów.

Zródło:

Plik: D:\Temp\WSCAD55_part_data.csv

Przyporządkowanie pola: CSV

Jednojęzyczne dane artykułów

Język: Polski PL

Wielojęzyczne dane artykułów

Pole bazy danych	Język	Pole WSCAD

Cel: WSCAD SUITE

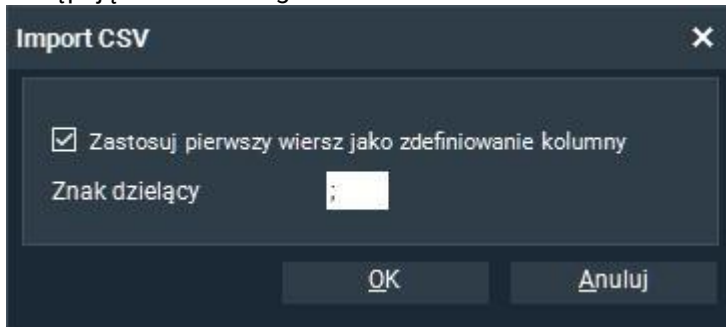
C:\WSCAD\WSCAD SUITE\2019\Databases\wscadSuite_Material_2019.MDB

Dozwolone operacje na bazie Aktualizacja Nadpisuj tylko puste pola

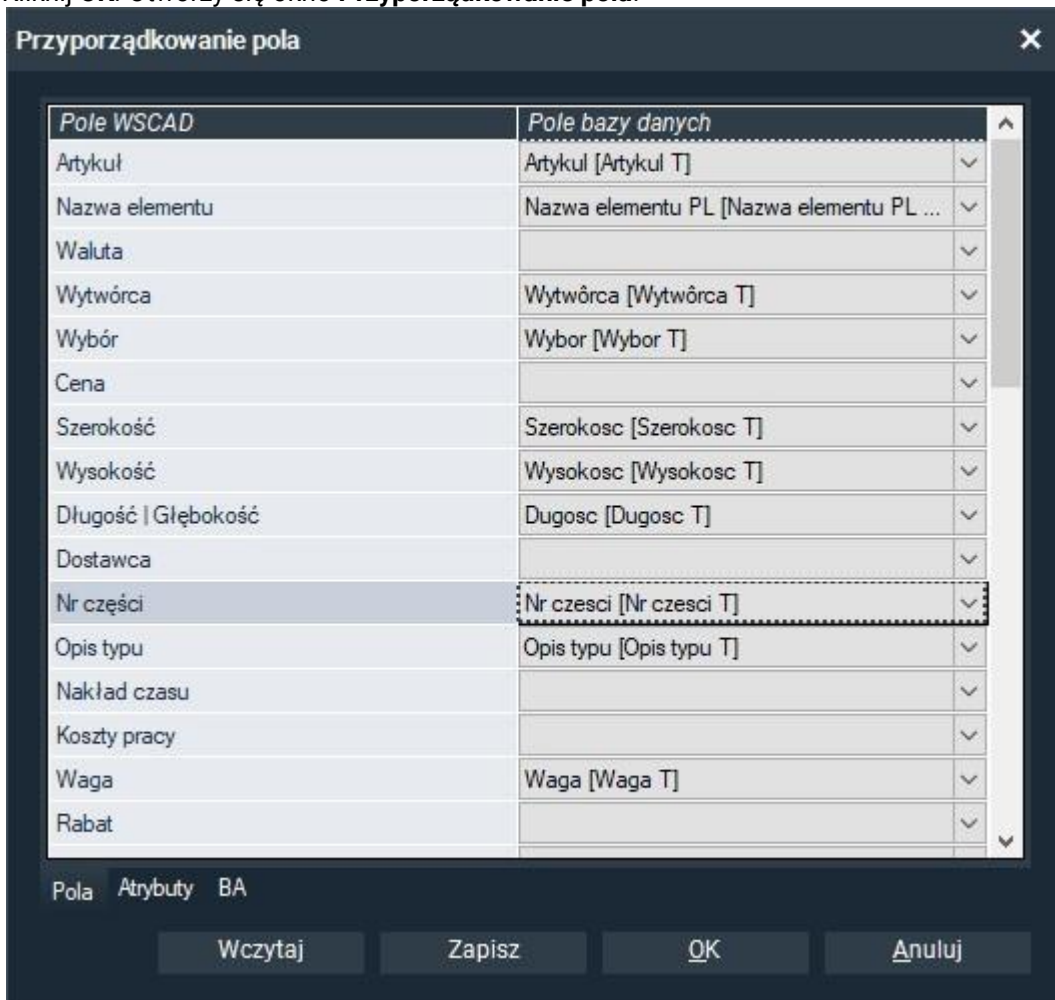
Nowy artykuł

<< Cofnij Wykonaj >> Anuluj

- Użyj przycisku przeglądania znajdującego się za polem **Plik** i otwórz plik CSV. Pojawi się następujące okno dialogowe:



- Jeśli plik CSV zawiera nagłówki kolumn, zaznacz pole wyboru **Zastosuj pierwszy wiersz jako zdefiniowane kolumny**.
- Wprowadź znak separatora, który oddziela rekordy w pliku CSV. Domyślnie jest to średnik lub tabulator.
Uwaga: rodzaj separatora możesz zobaczyć otwierając plik CSV w edytorze tekstu.
- Kliknij **OK**. Otworzy się okno **Przyporządkowanie pola**.



- Przyporządkuj kolumny z pliku CSV do pól bazy danych WSCAD:
 - Jeśli plik CSV zawiera nagłówki kolumn o nazwach takich samych jak pola w bazie danych artykułów, są one przypisywane automatycznie.
 - Jeśli nagłówki kolumn nie pasują do pól bazy danych lub plik CSV nie zawiera żadnych nagłówków kolumn, możesz dokonać przypisania ręcznie. Przypisz kolumny do pól WSCAD po lewej stronie za pomocą list rozwijanych po prawej stronie.

8. Wykonaj przyporządkowania pól na zakładkach **Atrybuty** i **BA**. Przyciskiem **plus** możesz dodać, a przyciskiem **minus** usunąć pola bazy danych.
9. W razie potrzeby możesz zapisać bieżące mapowanie pól w pliku wsFZO i tak zapisane potem wczytać.
10. Zamknij okno **Przyporządkowanie pola** przyciskiem **OK**.
11. Jeśli dane artykułów są w jednym języku, wybierz ten język z rozwijanej listy.
12. Jeśli masz wielojęzyczne dane artykułów (na przykład nazwy części w różnych językach i osobną kolumnę dla każdego języka), możesz przejść te tłumaczenia do bazy danych. W tym celu aktywuj opcję **Wielojęzyczne dane artykułów**. W kolumnie **Pole bazy danych** wybierz kolumnę z pliku CSV, w obszarze **Język**, określ język, a w kolumnie **Pole WSCAD** wybierz odpowiednie pole WSCAD.

Wielojęzyczne dane artykułów

	Pole bazy danych	Język	Pole WSCAD
-	Nazwa elementu PL	Polski PL	Nazwa elementu
-	Nazwa elementu EN	Angielski EN	Nazwa elementu
-	Nazwa elementu DE	Niemiecki DE	Nazwa elementu
+			

13. Przyciskiem **plus** możesz dodać, a przyciskiem **minus** usunąć pola bazy danych.
14. Na koniec ustaw następujące opcje:
 - **Aktualizacja:**
Jeżeli w bazie istnieje już dany artykuł, pola z jego danymi zostaną nadpisane
 - **Nadpisuj tylko puste pola:**
Jeżeli w bazie istnieje już dany artykuł, tylko puste pola z jego danymi zostaną nadpisane.
 - **Nowy artykuł:**
Jeżeli w bazie nie istnieje dany artykuł, zostanie on wprowadzony.
15. Kliknij przycisk **Wykonaj**. Nastąpi import artykułów. W lewej części okna dialogowego wyświetla się postęp dla poszczególnych danych wpisywanych do docelowej bazy. W kolumnie ze znakiem plus wyświetla się liczba dodanych a w kolumnie z kluczem, ilość zmienionych artykułów.
16. Na koniec kliknij **Gotowe**.